

# **Note di Rilascio Numero 3 del 09/02/2022**

## B. Point Solution Platform Rel. 22.10.10

### INFORMAZIONI AGGIORNAMENTO

Eeguire il salvataggio degli archivi prima di procedere con l'aggiornamento.

**N.B.:** *Per gli utenti collegati in remoto al nostro "Datacenter" le suddette operazioni sono a nostro carico.*

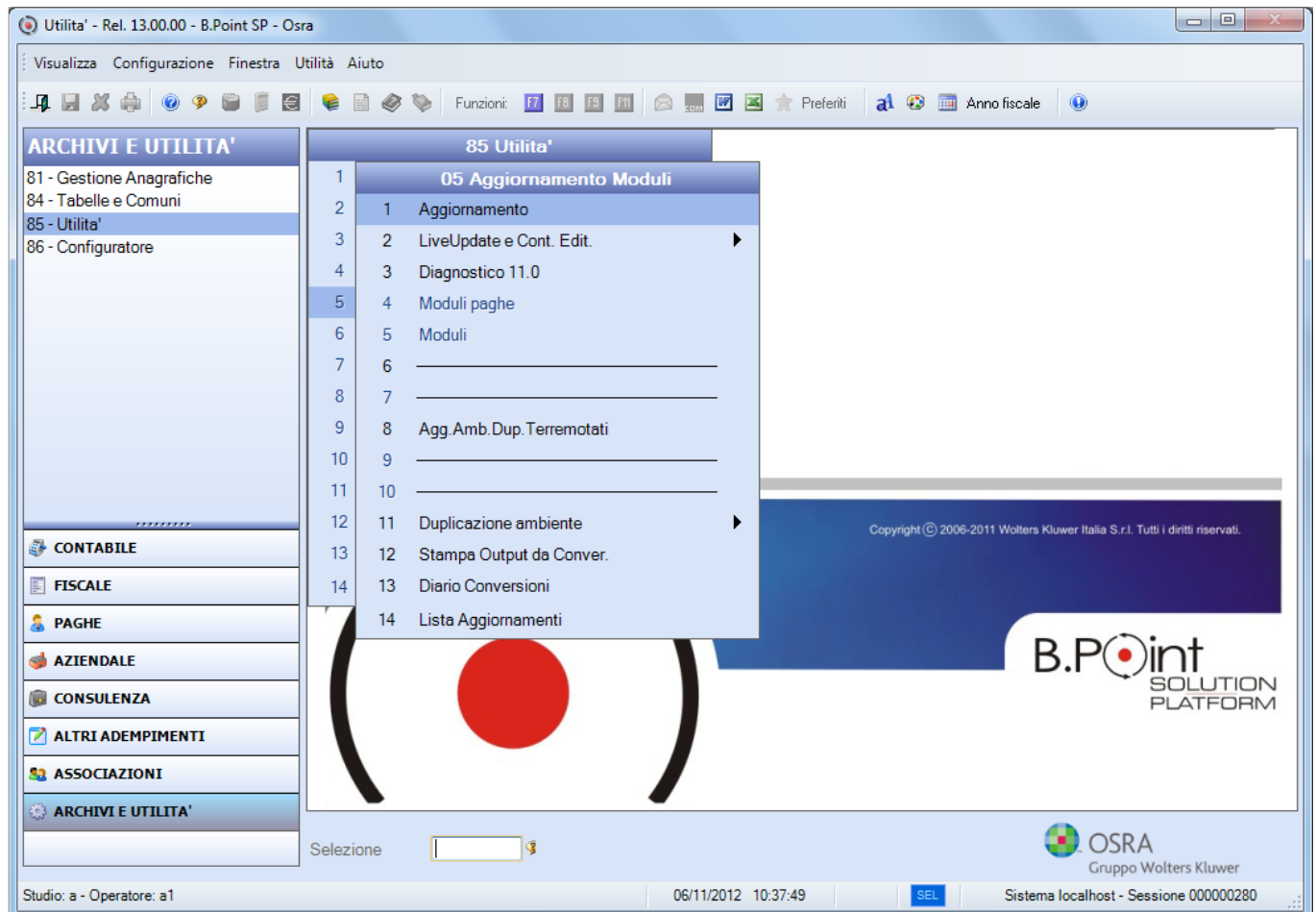
**Per tutti gli altri, il salvataggio degli archivi è a loro diretta responsabilità.**

L'aggiornamento di cui all'oggetto può essere utilizzato come aggiornamento su Rel. 22.10.00 e successive.

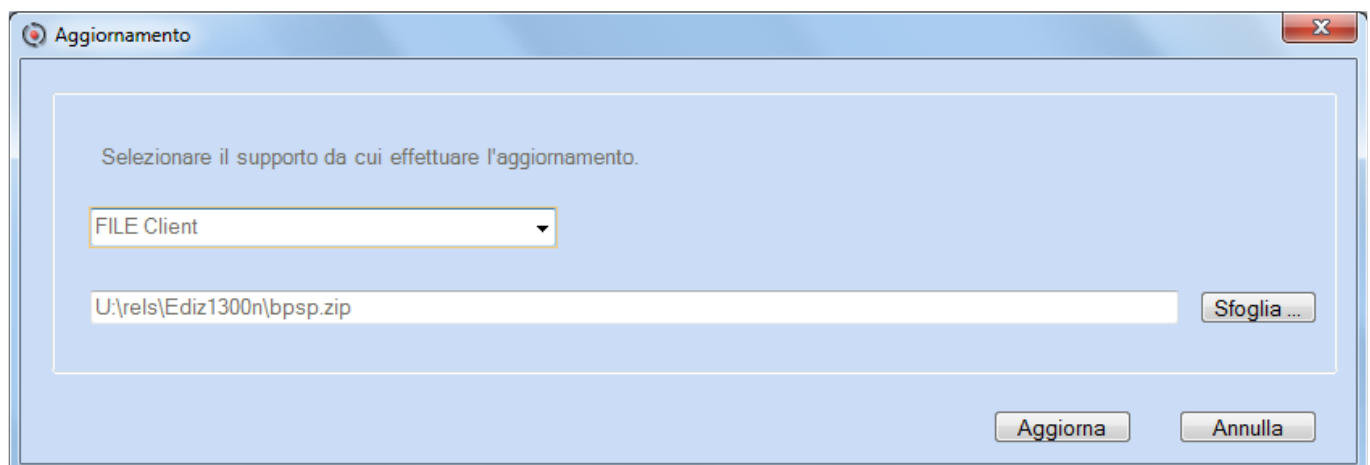
Programma di aggiornamento

Sistemi Operativi Windows e Linux
-----------------------------------

Rilasciata una nuova procedura in formato grafico che consente l'utilizzo di diverse modalità di accesso ai file di aggiornamento. È attualmente disponibile alla scelta 85-05-01.



## Nuova maschera di aggiornamento:

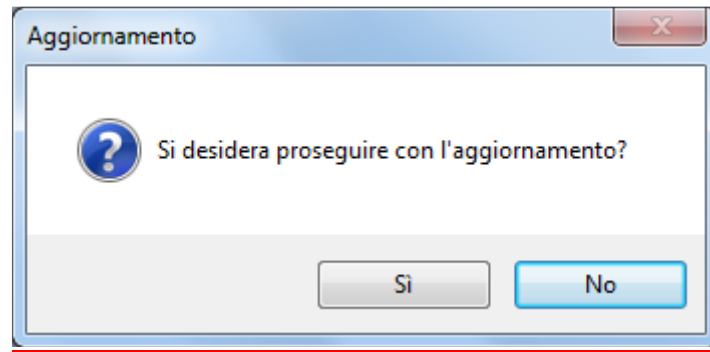


Sono elencate le tipologie di aggiornamento disponibili (come nella precedente procedura):

- File Server, File Client, DVD Server e DVD Client
- Su sistemi Linux non è presente l'opzione DVD Server.

Tra le novità introdotte è presente il bottone [Sfoglia] che permette di cercare sul proprio client o eventuali drive mappati, il file di aggiornamento. Questa possibilità non è accessibile nel caso in cui venga richiesto l'aggiornamento da File Server.

Proseguendo con l'aggiornamento (bottone [Aggiorna]) è richiesta conferma per le esecuzioni successive:



Ad ogni richiesta di aggiornamento, se i controlli formali del file indicato sono corretti, il percorso indicato viene automaticamente memorizzato per tipologia selezionata; in questo modo al successivo accesso verrà riproposto il nome file utilizzato precedentemente.

È possibile effettuare aggiornamenti anche con file di tipo "gz" (es: livepatch distribuite direttamente ai clienti); utilizzando sistemi Windows, la procedura termina e chiude la sessione di lavoro senza dare alcuna informazione di aggiornamento terminato.

Su sistemi Linux a procedura terminata, viene chiusa la sessione di lavoro e riavviato B.Point. Per la versione Linux, le scelte presenti in WKIconsole sono rimaste invariate.

**N.B.:** *Per gli utenti collegati in remoto al nostro "Datacenter" le suddette operazioni sono a nostro carico.*

### **"Eventuali Messaggi dal Server"**

Se viene segnalato che c'è il link dei formati in corso, siete pregati di uscire dalla procedura e riprovare ad effettuare il collegamento.

Se eventualmente Vi appare lo specchietto "Messaggio dal Server: la procedura di aggiornamento è in corso oppure l'ultimo aggiornamento eseguito ha generato errori. Attendere alcuni istanti e ritentare la connessione". Cliccare su OK e ritentare il collegamento.

Se tale messaggio non appare, continuate con le normali operazioni di collegamento.

## “Procedura Salvataggio B.Point S.P. Archivi Linux”

Con interfaccia “Teraterm”

Login: wkiconsole

Password: digitare la password assegnata a utente wkiconsole

All’apertura del “Pannello di controllo”:

- Scelta 1 Controllo del Sistema
- Scelta 5 Salvataggio Archivi
- Dopodiché procedere nei modi consueti,

***N.B.:*** Per gli utenti collegati in remoto al nostro “Datacenter” le suddette operazioni sono a nostro carico.

## Procedura Salvataggio Archivi B.Point S.P. WINDOWS”

Il salvataggio per gli ambienti WINDOWS è rimasto inalterato.

**Ex COSMO:**

gli archivi da salvare si trovano sotto la cartella Cosmo (nel disco locale C: oppure nel disco virtuale di rete, Es.H) e sono:

cartelle “ARC\*” e cartelle “DTB\*”.

Occorre salvarle su “DVD” oppure su “Chiavetta USB”

**Ex SISCNA WINDOWS:**

gli archivi da salvare si trovano sotto la cartella Sispac (nel disco locale C: oppure nel disco virtuale di rete, Es.H) e sono :

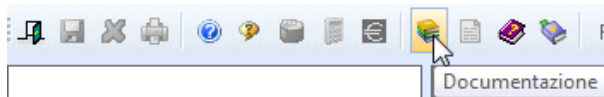
cartelle “ARC\*” e cartelle “DTB\*”.

Occorre salvarle su “DVD” oppure su “Chiavetta USB”

## DOCUMENTAZIONE

Si ricorda che B.Point SP rende disponibile la documentazione delle procedure attraverso un 'click' del mouse.

I manuali, le Note di Rilascio e altri documenti di supporto all'operatore sono infatti raggiungibili cliccando sulla specifica icona della toolbar:



Il bottone apre l'elenco della documentazione.

Oltre che dal bottone, è previsto il richiamo della documentazione da una specifica funzione nel menu Utilità e precisamente nel percorso:

85 Utilità -> 11 Documentazione B.Point SP

Tutta la documentazione è distribuita in formato PDF e può essere integrata con filmati flash.